

Informe sobre l'Institut Europeu d'Innovació i Tecnologia (EIT) - AGAUR desembre 2023

Introducció

L'Institut Europeu d'Innovació i Tecnologia (*European Institute of Innovation and Technology*, EIT) és un organisme independent integrat a *Horizon Europe* (el programa marc de la Unió Europea per a la recerca i la innovació 2021-2027), creat al març de 2008 amb la missió de reforçar la capacitat d'innovar de Europa i d'incrementar el creixement econòmic sostenible i la competitivitat. L'EIT impulsa la innovació a partir del treball conjunt d'organitzacions dels àmbits empresarial, educatiu i de recerca, amb l'objectiu de trobar solucions a reptes globals urgents específics, des del canvi climàtic i l'energia sostenible, a una alimentació i estil de vida saludables, entre d'altres.

L'EIT conforma un ecosistema que ofereix tres tipus de suport: formació en l'emprenedoria; desenvolupament de projectes i serveis innovadors; i creació i acceleració d'empreses i negocis, mitjançant el desenvolupament d'una sèrie d'estructures integrades, dinàmiques i de llarga durada, entre organitzacions europees dels àmbits abans mencionats.

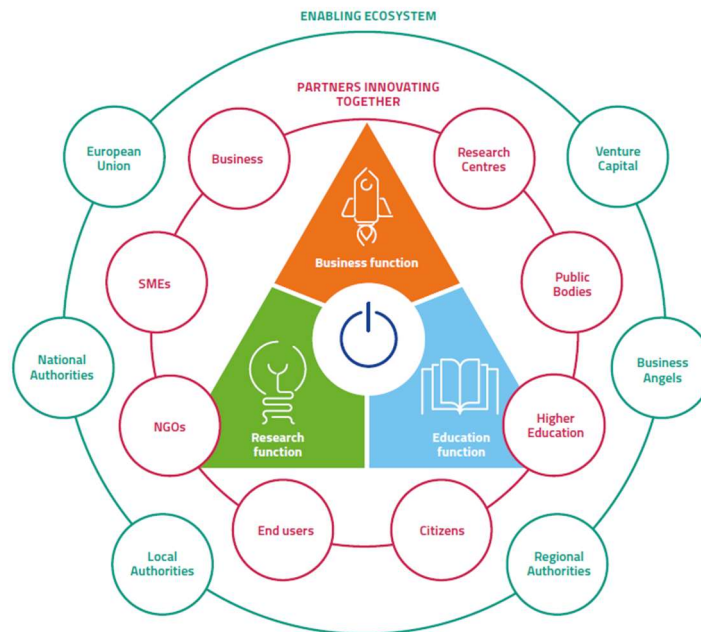
Estructura operativa

Aquestes estructures, que conformen la secció operativa de l'EIT, són les Comunitats de Coneixement i Innovació, **Knowledge and Innovation Communities**, (KICs en les seves sigles en anglès).

Cada KIC té com a missió trobar i comercialitzar solucions a un repte global específic, en base a tres pilars, que corresponen als tres tipus de suport mencionats.

Les conformen associacions (*partnerships*) entre organitzacions dels sectors següents, que tinguin temes convergents:

- Institucions d'educació superior.
- Centres de recerca.
- Sector empresarial i d'emprenedoria.
- Organismes públics i organitzacions no governamentals.



A través de les KICs es pretén crear els següents impactes:

- Impactes en la tecnologia, l'economia i la innovació, tot influint en la creació i creixement de negocis, de solucions innovadores que responguin als reptes globals, la generació de llocs de treball directes e indirectes i la mobilització addicional d'inversos públics i d'inversors privats.
- Impactes científics i educacionals, tot reforçant el capital humà en recerca i innovació (R+I), amb la promoció d'habilitats en innovació i en emprenedoria, tant de les persones com de les organitzacions, i amb el foment de la creació i la difusió del coneixement i la innovació de manera oberta a la societat.
- Impactes socials, que inclou tant els impactes derivats de solucions sistemàtiques dins i més enllà de les comunitats KIC, com l'abordatge amb solucions innovadores de les prioritats de les polítiques de la UE en els camps que treballen aquestes comunitats (energia, salut, etc.), mitjançant el compromís amb els ciutadans i els usuaris finals.

El model de finançament

L'EIT pretén alinear, agrupar i aprofitar eventualment les inversions de les comunitats d'innovació. Per assolir els objectius, s'aplica un model de finançament en que la contribució financera de l'EIT no superi el 25% (de mitjana) dels recursos totals d'una KIC durant tota la seva vida.

Una KIC ha d'atraure fons més enllà dels ingressos i recursos propis dels seus socis, com ara el finançament privat i/o públic a nivell nacional, regional i de la Unió Europea (UE), en especial dels fons estructurals i d'inversió europeus i dels programes marc d'R+I de la UE (actualment Horizon Europe 2021-2027).

Cada KIC és una associació oberta, transparent i autònoma que opera amb la seva pròpia gestió, estructura jurídica, pla de negoci, i acords, i ha d'estar oberta a nous socis, sensibilitzant les parts interessades i fomentant-ne la participació, així com establint criteris transparents per a les organitzacions externes que vulguin unir-s'hi durant la vida de la KIC.

El grup inicial de socis defineixen la identitat, els elements centrals i estratègics de la KIC, l'estructura legal i operacional, i també implementen les activitats inicials, amb finançament de l'IET, mitjançant un Conveni de Subvenció "start-up" durant el primer any. Completada amb èxit la fase inicial, la cooperació entre la EIT i la KIC es formalitza amb un Contracte d'Associació per 7 anys, que, subjecte a revisió de resultats i rendiment, pot ser prorrogat per 7 anys més, fins a un total de 15 anys. El finançament de l'EIT durant aquest període màxim de 15 anys de suport de l'EIT segueix un patró: posada en marxa, increment, maduresa i sortida.

Subjecte a un resultat positiu de la revisió final i abans de que expiri o finalitzi l'acord de col·laboració, l'EIT pot signar un memoràndum de cooperació amb la KIC amb l'objectiu de mantenir una cooperació activa, establint els drets i les obligacions vinculats a la continuació de les activitats triangulars del coneixement, a l'accés a aquestes activitats, i al manteniment de l'ecosistema i xarxa de la comunitat.

Estructura

HUBS, RIS HUBS I COLOCATION CENTERS

Des del 2010 s'han format 9 KICs. Cadascuna d'elles es centra en un repte social diferent, des del desenvolupament de fonts d'energia sostenibles, incentivació de l'envelliment actiu o la producció d'aliments sostenibles. Es distribueixen internacionalment en xarxes d'excel·lència d'innovació per tal d'afrontar els reptes socials claus.

Les KICS/EIT *Communities* s'estructuren a través d'**Innovation Hubs geogràfics** que poden englobar tant països com regions. Es basen en laboratoris existents, oficines o campus d'innovació, que serveixen de clústers per a una determinada regió. La missió principal és juntar persones i equips de tot el territori del triangle de coneixement per a generar idees, projectes i altres iniciatives. Generen massa crítica per a la comunitat a escala europea, formant una xarxa amb els altres, que permet als socis aprofitar el millor talent, idees i recursos. També donen visibilitat a la marca EIT i reben suport de la UE.

Aquests *hubs* poden incloure **Co-location Centers (CLC)** que són unitats operatives per a la gestió d'activitats i flux de coneixement. Es centren a desenvolupar productes, serveis i formació en innovació i empenedoria en l'àrea específica de la seva KIC, realitzant accions dirigides per ajudar a superar els reptes clau del camp.

Actualment hi han 9 Comunitats EIT actives i més de 60 EIT *Hubs* a tot Europa, en els següents àmbits:

Inici el 2010:

- *EIT Climate-KIC: Working to accelerate the transition to a zero-carbon economy.*
- *EIT Digital: Driving Europe's digital transformation.*
- *EIT InnoEnergy: Achieving a sustainable energy future for Europe.*

Inici el 2015:

- *EIT Health: Giving EU citizens greater opportunities to enjoy a healthy life.*
- *EIT Raw Materials: Developing raw materials into a major strength for Europe.*

Inici el 2016:

- *EIT Food: Leading a global revolution in food innovation and production.*

Inici el 2019:

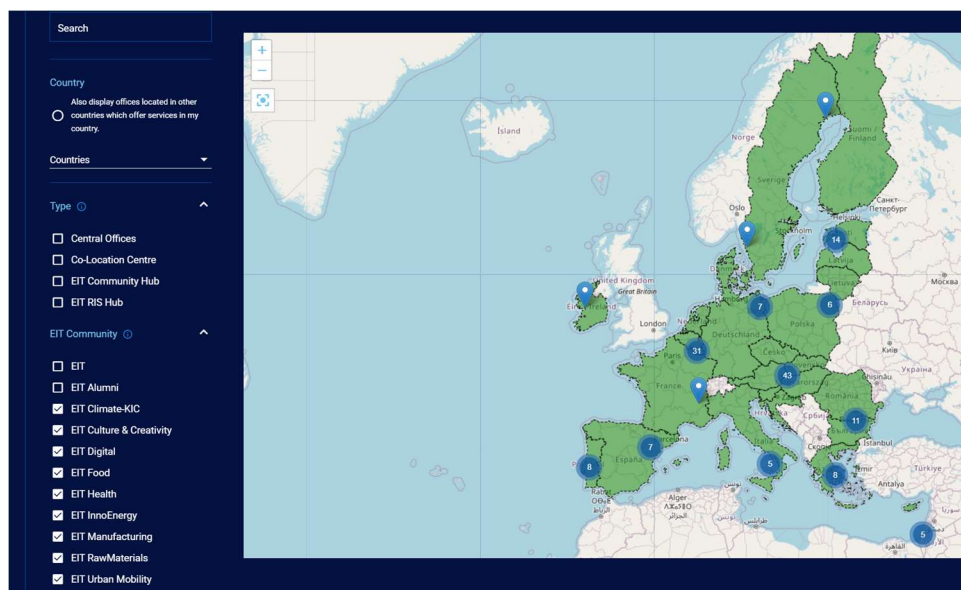
- *EIT Manufacturing: Strengthening and increasing the competitiveness of Europe's manufacturing industry.*
- *EIT Urban Mobility: Smart, green and integrated transport.*

Inici el 2022:

- *EIT Culture & Creativity: Transforming Europe's Cultural & Creative Sectors and Industries.*



Representació de les Comunitats de l'EIT:



L'EIT forma part del programa Horizon Europe (HE), encara que amb la seva pròpia legislació i s'inclou dins del Pilar 3 d'Europa Innovadora. En aquest sentit, treballarà de forma coordinada amb el Consell d'Innovació Europeu (EIC), iniciativa nova d'HE, per tal de generar complementaritats i sinèrgies en pro de l'emprenedoria i la innovació a nivell Europeu i a fi d'evitar duplicitats.

Per al període 2021-2027, el nou reglament EIT pretén garantir una major claredat jurídica respecte al Programa marc d'R+I de la UE i consagrarà el principi de sostenibilitat financera de les KICs. La nova base jurídica també introdueix un model de finançament senzill i simplificat per a l'EIT, dissenyat per fomentar de manera més eficaç la inversió pública i privada addicional i reforça l'estructura de govern de l'EIT.

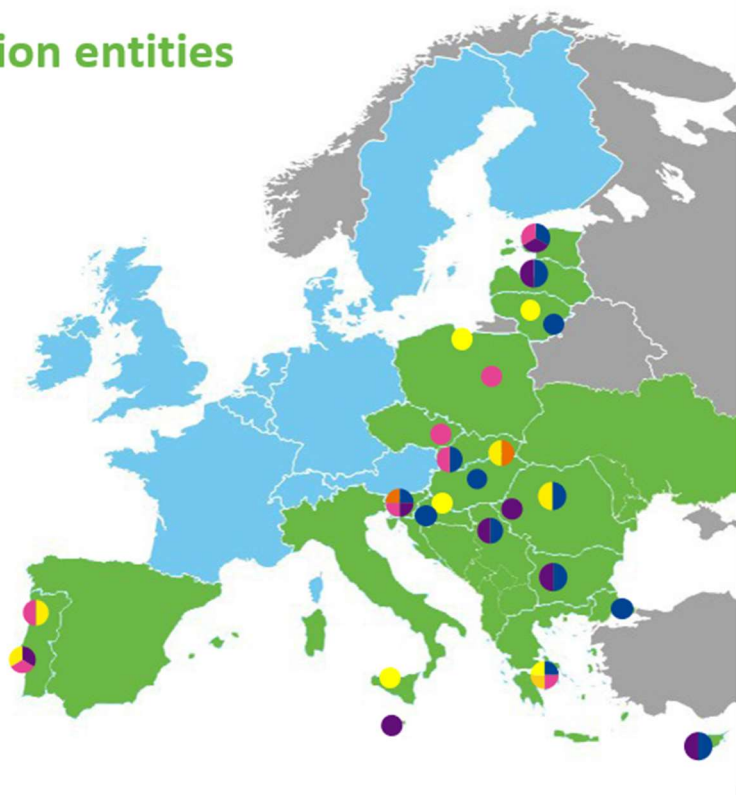
L'Agenda Estratègica d'Innovació (SIA) de l'EIT per al 2021-2027 garanteix l'alineació amb els objectius d'HE i introdueix les següents novetats principals:

- Incrementar l'impacte regional de les KICs: l'EIT reforçarà les seves xarxes de manera més inclusiva, implicant més institucions d'ensenyament superior, empreses i organitzacions de recerca desenvolupant estratègies regionals de divulgació. Es desenvoluparan també enllaços amb les Estratègies d'especialització intel·ligent (RIS3).
- Impulsar la capacitat d'innovació de l'educació superior: l'EIT donarà suport a 750 institucions d'educació superior amb finançament, experiència i formació, que els permetrà desenvolupar activitats econòmiques dins de la seva àrea d'interès, especialment en països amb una capacitat d'innovació inferior. Posarà a disposició l'eina d'autoavaluació gratuïta 'HEInnovate', per a tot tipus d'institucions d'ensenyament superior.
- Llançar noves KICs: dues noves KICs seran seleccionades en els camps més rellevants per a les prioritats de la política d'HE. La primera per a l'any 2022 es centrarà en les indústries culturals i creatives. El camp prioritari d'una segona es decidirà en una etapa posterior; s'haurà de llançar el 2025.

El **Regional Innovation Scheme (RIS)** de l'EIT està dissenyat per ajudar als Estats membres de la UE i països associats a Europa considerats innovadors modestos i moderats, on les comunitats d'innovació tenen pocs o cap soci. Estratègicament, la RIS és una activitat addicional adreçada a aquests països en que no hi ha representació, per facilitar-ne l'accés als serveis i programes que ofereixen les KICs vigents.

Web EIT (<https://eit.europa.eu/our-activities/eit-regional-innovation-scheme-ris>)

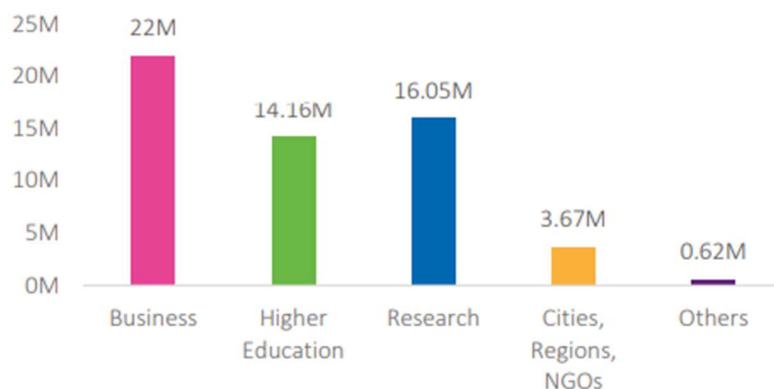
EIT RIS cooperation entities



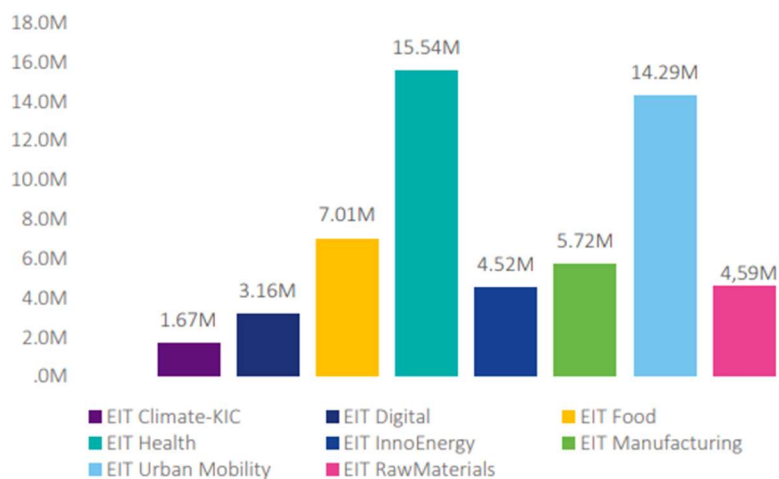
Dades de participació

Espanya va rebre 56,49 M€ de l'EIT al 2022¹ (el que representa 13,38 M€ més que al 2021), dels quals un 25,07% han estat adreçats a accions d'R+I i es distribueixen com segueix:

EIT Funding per Area (EUR, 2022)

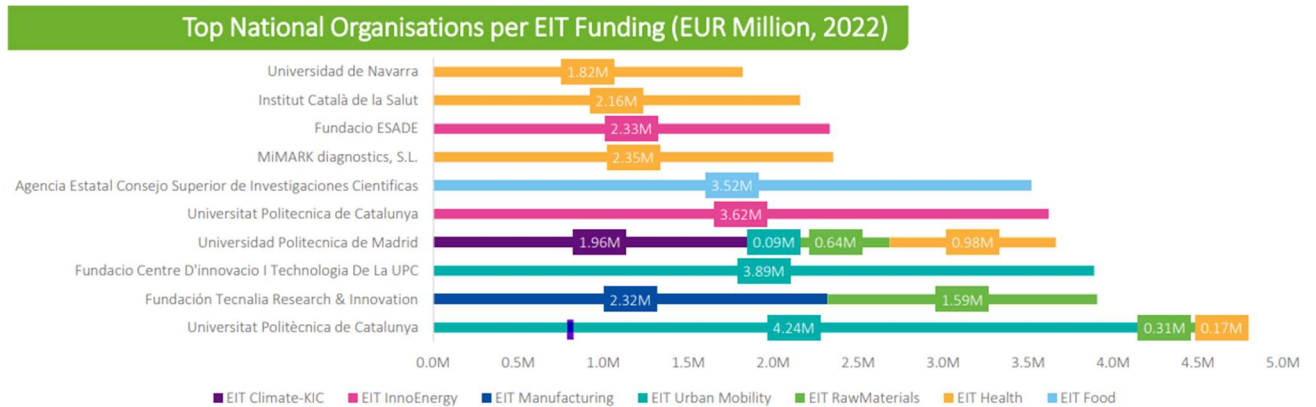


EIT Funding per KIC (EUR, 2022)



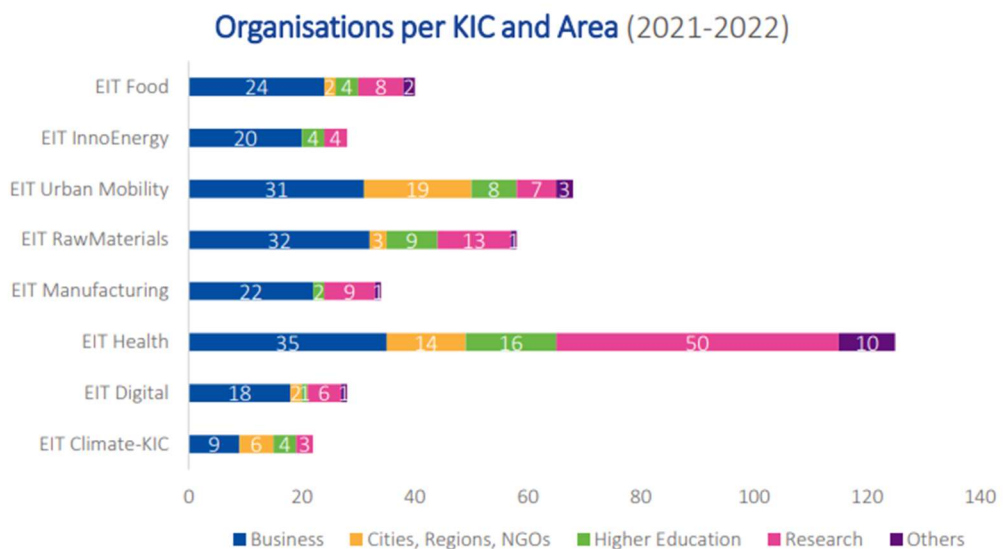
¹ Web EIT: [Country Factsheets 2023](#)

Les principals entitats beneficiàries són:



Cal destacar que, durant el període 2021-2022, amb el suport de l'EIT:

- S'han atret 129,12 M€ d'inversions en empreses, i han rebut suport 430 *start-ups*.
- S'han llençat al mercat 83 innovacions.
- S'ha donat suport a 139 dones emprenedores.
- S'han graduat en programes de Màster o de Doctorat amb el segell de l'EIT 181 estudiants, dels quals 124 homes, 55 dones i 2 de gènere no binari.
- Prop de 14.000 estudiants han participat en " *non labelled education and training by the EIT*".



Segons dades del *Dashboard* a desembre 2023, **Catalunya atreu 138 M€** i representa un 64,2% dels fons captats en aquest Pilar III, un 15,4% dels fons assignats a HE, i un 92,7% dels fons captats per l'Estat espanyol.

En el següent apartat es recullen els membres de Catalunya i Espanya de les KICs actives. Destaquem que Catalunya lidera, la CLC EIT Health i la CLC de EIT InnoEnergy i el CLC de EIT Culture and Creativity. En tots ells hi han nombroses institucions catalanes involucrades en les diferents modalitats de partnership.

EIT KICs: Membres i objectius

Considerant que aquestes xarxes es van expandint i altres entitats estan vinculades a través de les seves activitats, a continuació es recullen els participants de Catalunya a cada una de les KICs.

EIT *Urban Mobility*

Web: <https://www.eiturbanmobility.eu/>

EIT *Urban Mobility Innovation Hub South* i *Co-location Center* amb seu a Barcelona

E-mail de contacte: south@eiturbanmobility.eu

Web del *Hub South*: <https://www.eiturbanmobility.eu/our-hubs/innovation-hub-south/>

Participants de Catalunya: UPC, Ajuntament de Barcelona, Ajuntament d'Esplugues de Llobregat, Ajuntament de Vic, Ajuntament de Vilafranca del Penedès, AMB–Àrea Metropolitana de Barcelona, CARNET–Fundació Centre d'Innovació i Tecnologia de la UPC, , Factual Consulting SL, IAAC-Institut d'Arquitectura Avançada de Catalunya, Idneo Technologies SAU, Mobile World Capital Barcelona, Parkunload SL, UPF, RMIT University, Scutum Logistic SL, SEAT SA, UPF Ventures, Vanapedal, Zenital .

L'EIT *Urban Mobility* es va llançar al gener de 2019. Formada per 300 partners a 33 països, a través de 5 *Innovation Hubs*. L'objectiu és impulsar canvis positius en la manera com les persones es mouen per les ciutats, i transformar la mobilitat urbana, a fi de fer de les ciutats espais més habitables.

És una plataforma formada per ciutats, empreses, universitats i centres de recerca, i va ser impulsada per la Universitat Politècnica de Catalunya -BarcelonaTech (UPC).

Rebrà prop dels 400 M€ de cofinançament de l'EIT pel període 2020-2026.

Mitjançant l'ús de les ciutats com a laboratoris vius, els socis demostraran com les noves tecnologies poden funcionar per resoldre problemes concrets en ciutats reals transportant persones, mercaderies i residus de manera més intel·ligents.

Els programes i activitats de la EIT *Urban Mobility* tenen com a propòsit assolir tres fites amb impacte social: la millora de la qualitat de vida a les ciutats, la mitigació i adaptació al canvi climàtic, i la creació d'ocupació i l'enfortiment del sector de la mobilitat urbana a Europa, mitjançant 5 objectius estratègics:

OE1: Crear espais urbans habitables.

OE2: Tancar la bretxa de coneixement.

OE3: Implantar solucions de mobilitat per a les persones i els béns verds, segures i inclusives.

OE4: Accelerar les oportunitats de mercat.

OE5: Promoure polítiques efectives i un canvi de comportament.

Els programes integrats són 5:

- City club: plataforma de ciutats que generen innovació dins l'ecosistema de la mobilitat.
- *Academy*: té per objectiu tancar la bretxa de coneixement en mobilitat urbana entre ens graduats en màster i doctorat.
- Innovació: contribuir a que les idees noves desenvolupin solucions, productes i serveis.
- *Business Creation*: formació, finançament i assessorament a empreses i *start-ups* amb projectes innovadors en mobilitat.
- *Factory*: secció d'explotació de l'EIT que amplia i desplega a ciutats del món solucions provades i testejaes dins una comunitat.

EIT InnoEnergy

Web: <https://www.innoenergy.com/>

Dues oficines *InnoEnergy* a Espanya: a Madrid i a Barcelona

E-mail de contacte: iberia@innoenergy.com

Participants de Catalunya: ESADE, IREC, UPC

L'EIT InnoEnergy es va crear al 2010. Formada per més de 1.200 *partners* i 29 accionistes de 20 països a través de 4 centres d'innovació. L'objectiu és operar al centre de la transició energètica, com a motor d'innovació líder en energia sostenible, aportant la tecnologia i les habilitats necessàries per a l'acceleració dels objectius de descarbonització.

EIT *InnoEnergy* encapçala el camí cap a una Europa descarbonitzada el 2050 en base a tres aliances industrials: EBA (*European Battery Alliance*) per a l'emmagatzematge d'energia en bateries, EGHAC (*European Green Hydrogen Acceleration Center*) per a l'hidrogen verd, i ESIA (*European Solar PV Industry Alliance*) per a l'energia solar fotovoltaica.

Aquests grans projectes industrials, tenen un impacte directe en el "trilema de l'energia": la reducció del cost de l'energia, la limitació d'emissions de gasos d'efecte hivernacle, i l'increment de la disponibilitat i la seguretat de l'energia.

Es dona suport a innovacions en matèria d'energia sostenible que proporcionen a la indústria noves tecnologies pioneres i sense riscos que redueixin els costos energètics, augmentin el rendiment del sistema, disminueixin les emissions de gasos d'efecte hivernacle, creïn llocs de treball i augmentin la competitivitat.

Hi ha 6 camps temàtics:

- Emmagatzematge d'energia.
- Energies renovables.
- Energia pel transport i per a la mobilitat.
- Eficiència energètica.
- Energia per a l'economia circular.
- Xarxa elèctrica intel·ligent.

EIT Health

Web: <https://eithealth.eu/>

Co-location centre a Barcelona web: <https://eithealth.eu/in-your-region/spain/>

Contacte a la web: <https://eithealth.eu/in-your-region/spain/the-team-spain/>

Participants de Catalunya:

Hi ha diferents modalitats de *partnership*.

CORE-PARTNERS: ICS-Institut Català de la Salut, Hospital Clínic Barcelona, LEITAT, UB.

ASSOCIATE PARTNER: : AQUAS (Agència de Qualitat i Avaluació Sanitàries de Catalunya) , PSSJD (Parc Sanitari Sant Joan de Déu), BIST, DKV INNOLAB,, Genesis Biomed.

NETWORK PARTNER: Biocat, Fundació Tecnocampus Mataró-Maresme, Meditecnologia/Col·legi de metges de BCN, ITEMAS-ISCIH.

LINKED-AFFILIATED PARTY: CRG (Centre de Regulació Genòmica), FHUVIR (Fund. Hosp. Univ. Vall d'Hebron, Inst.de recerca), FISPV (Fund. Inst. D'investigació sanitària Pere Virgili), IDIBGI (Ins. D'investigació biomèdica de Girona, Josep Trueta), IRB Barcelona.

ALTRES: IDIBAPS, EURECAT, FBG, IDIBELL, Fund, Clínic BCN, FPSJD, Fund. Privada, ISGLOBAL, IrsiCaixa, IBEC.

L'EIT Health es va crear al 2015. Formada per més de 150 *partners* dels àmbits de l'empresa, la recerca i l'acadèmic i milers d'*start-ups* i d'empresadors.

Es pretén que al 2030 l'EIT Health sigui una plataforma d'innovació en la salut líder a Europa, que faciliti una vida més llarga i més saludable als ciutadans, i uns sistemes de salut més sostenibles, en base a tres objectius estratègics:

- Millor salut per tothom.
- Economia de la salut competitiva.
- Sistemes de salut sostenibles.

Arrel de la situació actual de l'atenció sanitària, des de l'augment de les malalties infeccions, amenaces de pandèmies o resistència antimicrobiana, fins als costos creixents del lliurament de l'assistència sanitària i la lenta velocitat d'adaptació que tenen els sistemes social i sanitari, l'EIT Health ha establert el concepte de "*flagships*". Cada *flagship* consistirà en una aproximació a un problema o tema de salut concret i prioritari, en base amb un enfocament molt estret, i obrirà convocatòries on l'EIT i els socis generin un elevat impacte.

S'han establert 4 *flagships*:

- Crear nous models d'oferta sanitària, enfocats en el concepte d'una assistència sanitària basada en valors, on l'èxit es mesura amb els resultats amb els pacients, i amb el canvi del tractament cap a la prevenció.
- Facilitar l'adopció de diagnòstics i dispositius mèdics digitals (DMD), amb l'objectiu de donar suport a la transformació de la salut digital. Els DMD es divideixen en 4 categories: Diagnòstics digitals, Terapèutiques digitals, Gestió digital de la salut, i Anàlisi digital de la Salut.
- Aprofitar per a la innovació tot el potencial de les dades de salut, i suport a la implementació de de l'*European Health Data Space*.

- Donar suport al projecte IPCEI: projectes importants d'interès europeu comú en salut, adreçat a l'abordatge de possibles errors del mercat que impedeixen la innovació i a millorar la qualitat i accés de l'assistència sanitària al pacient.

EIT Climate-KIC

Web: <https://www.climate-kic.org/>

Co-location Centre a València

Web: <https://spain.climate-kic.org/>

E-mail de contacte: Climate-KIC-Spain@climate-kic.org

Participants de Catalunya: AQUATEC, CETAQUA

Web: <https://spain.climate-kic.org/quienes-somos/our-community/>

Web: <https://www.climate-kic.org/partners/>

L'EIT *Climate-KIC* es va crear al 2010. Formada per més de 500 *partners* de 20 països a través de 4 *Innovation Hubs*.

L'objectiu és accelerar la transició cap a una societat lliure d'emissions de carboni i resilient, identificant i donant suport a la innovació que contribueixi a la mitigació de l'escalfament global i l'adaptació al canvi climàtic, tenint en compte que per la prevenció d'un canvi climàtic catastròfic cal una economia descarbonitzada i sostenible, capaç de desenvolupar productes, serveis i sistemes innovadors per posar-los al mercat i escalar el seu impacte en la societat.

Les vies per assolir aquest objectiu són:

- Estimular la innovació en reducció del carboni als països, regions i ciutats europeus.
- Impulsar significativament la capacitat local per implementar les idees de més impacte.
- Reforçar les sinèrgies i la complementarietat amb iniciatives en innovació diferents i amb recursos de finançament.

EIT Food

Web: <https://www.eitfood.eu/>

EIT Hub South i Co-location Centre a Madrid i a Zamudio (Biscaia)

Web: <https://www.eitfood.eu/in-your-area/clc-south>

E-mail de contacte: clcsouth@eitfood.eu

Participants de Catalunya: BeYou, Bio2Coat, CUBIQ FOODS SL, FAROMATICS, HONEY.AI, Libre Foods, Väckä Quèseria, YPSICON, ZERTIFIER.

Web: <https://www.eitfood.eu/community/partners-and-startups>

L'EIT Food es va crear al 2016. Formada per més de 500 *partners* de 44 països a través de 3 EIT Oficines Regionals (Sud, Oest i nord-est) i uns 300 socis.

Té com a objectiu fer front als problemes més importants del sistema alimentari que afecten les vides dels ciutadans, com la contribució de la dieta a l'obesitat i a les malalties no transmissibles (diabetis, malalties autoimmunes, Alzheimer, etc.), danys al medi ambient associats amb els sistema alimentari, i amenaces globals a la integritat alimentària i cadenes de subministrament complexes.

S'han articulat 3 missions:

- Alimentació per una vida més saludable: ampliar les eleccions dels consumidors amb l'accés a productes saludables i assequibles i amb informació.
- Un sistema alimentari "Net Zero": fer possible la transició a un sistema alimentari "net zero" reduint les emissions equivalents de CO₂.
- Reducció del risc amb un sistema alimentari just i resilient: millorar la seguretat alimentària i dels consumidors amb cadenes de subministrament d'aliments resilients, fiables, i habilitades digitalment.

Es pretén construir una comunitat inclusiva i innovadora on el consumidor participi activament mitjançant 6 objectius estratègics:

1. Superar la baixa confiança dels consumidors. Donar suport als ciutadans europeus en la transició cap a un sistema d'alimentació intel·ligent que sigui inclusiu i tranquil·litzador.
2. Crear aliments valorats pel consumidor per a una alimentació més sana. Permetre a les persones prendre decisions nutricionals informades i assequibles.
3. Construir un sistema alimentari connectat i centrat en el consumidor. Desenvolupament d'una xarxa digital de subministrament d'aliments amb els consumidors i la indústria com a socis iguals.
4. Millorar la sostenibilitat mitjançant la custòdia dels recursos. Desenvolupar solucions per transformar el model tradicional «produir-utilitzar-eliminar» en una bioeconomia circular.
5. Educar per implicar-se, innovar i avançar. Proporcionar habilitats de 'sistema alimentari' a estudiants, empresaris i professionals mitjançant programes de formació avançada.
6. Catalitzar l'emprenedoria i la innovació alimentàries. Foment de la innovació en totes les etapes del negoci.

EIT Digital

Web: <https://www.eitdigital.eu/>

Co-location Centre a Madrid

E-mail de contacte: madrid@eitdigital.eu

Participants de Catalunya: Gellify Iberia, UB

Web: <https://www.eitdigital.eu/our-community/become-a-partner/partners/>

L'EIT Digital es va crear al 2010. Formada per més de 350 *partners* de 31 països a través de 7 *RIS-Hubs*, 9 *co-location centres* i 1 *Community Hub*.

L'objectiu és reforçar la posició europea en un món digital governat per les dades, les plataformes i economia en xarxa, amb la creació d'una Europa digital forta que salvaguardi els valors d'inclusió, justícia i sostenibilitat.

S'han identificat 5 FOCUS AREAS estratègiques, amb rellevància a Europa i amb potencial de lideratge:

- Tecnologia digital: Seguretat de l'internet de les coses (IoT), sobirania digital, i solucions basades en Intel·ligència Artificial.
- Ciutats Digitals: Reforçar la sostenibilitat de les ciutats europees modelant la ciutat com una plataforma de dades (mobilitat urbana, inclusió i compromís dels ciutadans).
- Indústria digital: Transformació sostenible cap a la digitalització de la indústria, (producció, logística, venda).
- Benestar Digital: Solucions per a millorar la qualitat de vida mitjançant la obtenció anàlisi de dades, reduir la demanda de tractaments de llarga duració i disminuir la despesa en assistència sanitària.
- Finances Digitals: Solucions tecnològiques que aportin transparència, eficiència, seguretat i confiança en les transaccions financeres (banca, assegurances, gestió d'actius i empreses de serveis financers).

EIT Manufacturing

Web: <https://www.eitmanufacturing.eu/>

Co-location Centre West a Donosti (Guipúscoa)

Web: <https://www.eitmanufacturing.eu/in-your-country/co-location-center-west/>

E-mail de contacte: clcwest@eitmanufacturing.eu

Participants de Catalunya: ACCIÓ-Generalitat de Catalunya, AEI Tèxtils, ARITEX, EURECAT, GOMARCO, *Mobile World Capital* Barcelona, RENISHAW IBERICA, UPC

Web: <https://www.eitmanufacturing.eu/partners/>

L'EIT Digital es va crear al 2019. Formada per 200 *partners* de 35 països a través de 6 *co-location* centres i 13 RIS-Hubs.

El propòsit és respondre als reptes més urgents compartits per la indústria de la producció i la societat com a conjunt:

- La competència en el mercat global.
- El canvi climàtic i les emissions de carboni.
- La ràpida transformació tecnològica.
- La necessitat de nodrir i assegurar el talen pel present i el futur.

Hi ha 5 objectius estratègics:

- Habilitats competitives i sostenibilitat social en la manufactura: suport a la creació de noves i atractives oportunitats laborals a la indústria, la creació (2021) d'una plataforma pan-europea de programes de formació en educació (*Skills.move*), i la promoció de canvis a nivell institucional en a l'educació secundària per a incrementar-hi la capacitat d'innovació.
- Ecosistemes d'innovació en la producció potents: creació d'ecosistemes per a la innovació, l'emprenedoria i la transformació de negocis, la integració de l'educació superior, inclou la promoció de la cohesió de regions dispars a través dels EIT RIS, i la creació (2021) d'una plataforma d'innovació i xarxa social per compartir coneixement (*AGORA*).
- Producció resilient i competitiva de manera global: fomentar la innovació donant suport als actors consolidats i a noves *start-ups* i pymes innovadores.

- Manufactura ambientalment sostenible: suport a la indústria en la reducció de les emissions, la pol·lució, el consum d'energia i de materials, i en la transició cap a l'economia circular, a fi de reduir radicalment l'impacte climàtic de la indústria manufacturera i alhora crear una producció circular i contribuir a la Nova Agenda Europea d'Innovació i als objectius de sostenibilitat de la UE (*Green Deal*).
- Producció adequada a l'era digital: aplicar les tecnologies digitals a tot el llarg de la cadena de fabricació, per avançar en la digitalització de la indústria europea: quarta revolució industrial.

Totes els objectius estratègics inclouen diversos programes amb una completa gama d'activitats, formació i millora de competències, i nous models de negoci.

EIT Raw Materials

Web: <https://eitrawmaterials.eu/>

EIT RIS-Hub a Sevilla

<https://eitrawmaterials.eu/hub-regional-center-southern-spain/>

E-mail de contacte: lorena.jurado@eitrawmaterials.eu

Participants de Catalunya: AMPHOS21, BIANNA RECYCLING, Consell general de cambres de Catalunya, Eurecat, Ferrer Dalmau Country Managers, UPC, WORLD SENSING.

Web: <https://eitrawmaterials.eu/partners/>

L'EIT Digital es va crear al 2015. Formada per més de 120 *partners* de 27 països a través de 6 *Innovation Hubs*, 5 *RIS-Hubs*, i 2 Centres Regionals.

La visió de l'*EIT RawMaterials* és convertir les matèries primeres en un punt fort per a Europa. Les matèries primeres són essencials per garantir una transició cap a tecnologies d'energia verda, per assegurar el creixement i un consum sostenible i per garantir l'accés a tecnologies de consum netes i eficients. Europa depèn molt de la importació de matèries primeres per assegurar la competitivitat mundial de les seves indústries manufactureres i accelerar la transició cap a una societat sostenible i eficient en recursos.

La missió és permetre la competitivitat sostenible del sector europeu de minerals, metalls i materials al llarg de la cadena de valor impulsant la innovació, l'educació i l'emprenedoria.

S'han articulat 3 àrees d'innovació:

- Abastiment responsable: assegurar un accés sostenible a les matèries primeres per a una Europa neutre en carboni.
- Materials sostenibles: Guia la innovació en matèries primeres sostenibles per a la mobilitat elèctrica i l'energia verda.
- Societats circulars: el canvi de l'economia lineal marró a la circular verda facilitarà el creixement econòmic i la neutralitat en carboni.

I 6 temes en innovació:

- Economia circular: transició a l'economia circular per a reduir les dependències en la cadena de subministrament de matèries primeres i creixement sostenible.
- Reciclatge: passar d'estar en un segon lloc a ser un pilar en el subministrament de matèries primeres, on els productes al final de la vida útil siguin un recurs per un altre cicle.

- Substitució de materials crítics, tòxics i de baix rendiment.
- Processat: les tecnologies innovadores milloraran les capacitats del processat alhora que reduiran la petjada ambiental.
- Mineria: les tecnologies innovadores milloraran les capacitats de la mineria alhora que reduiran la petjada ambiental.
- Exploració: el know-how industrial i les noves tecnologies per l'exploració de minerals ajudaran a desbloquejar el potencial existent i reforçar-ne els punts forts.

EIT Culture and Creativity

Web: <https://eit-culture-creativity.eu/>

E-mail de contacte: info@eit-culture-creativity.eu

Co-location Centre South West a Barcelona:

Eurecat web: <https://eurecat.org/portfolio-items/eit-culture-creativity/>

E-mail de contacte: clc-sw@eit-culture-creativity.eu

Participats a Catalunya: Mediapro

L'EIT Culture and Creativity es va crear al 2022. Està actualment en el seu primer any, con a *start-up*, des de setembre de 2022, a desembre de 2023. La seu central és a Alemanya, i hi ha 6 *co-location* centres regionals que serviran com a node de connexió amb els actors regionals del triangle del coneixement (innovació, educació i creació d'empreses) basant-se en xarxes i relacions existents, i seran el primer punt d'entrada per a les organitzacions que vulguin unir-se o participar en les activitats de la KIC.

El partnetariat començarà el 2024, i hi i haurà 4 categories d'associació: *associates, community members, cooperation partners i core partners*.

L'EIT s'ha dissenyat per enfortir i transformar els sectors i indústries culturals i creatius d'Europa (CCSI) mitjançant la transferència de tecnologia, la millora de la col·laboració intersectorial i la integració efectiva a les xarxes de valor de producció, amb innovació tecnològica i empresarial, innovació artística i innovació social.

També aprofitarà la posició única del CCSI per a facilitar la triple transició a Europa: ecològica, digital i social.

Durà a terme 10 programes d'acció amb 5 objectius estratègics.

- SO1 Educació. Creació i desplegament de programes educatius interdisciplinaris per donar garantia de futur les competències d'estudiants i de professionals de les indústries creativa i cultural, i influir en altre sectors amb la creativitat i el disseny com a competències transversals.
- SO2 Innovació. Crear noves solucions mitjançant projectes d'innovació que aportaran nous productes i serveis més propers als mercats.
- SO3 Creació. Donar suport a les empreses en la fase *d'start-up*, o en fases de creixement.
- SO4 Societat. Regenerar valors i cohesió social amb iniciatives que reforcin les comunitats, les identitats culturals i patrimoni.
- SO5 Sistemes. Impulsar un canvi transformador mitjançant la generació de coneixement la innovació en polítiques.

Referències

Web EIT: <https://eit.europa.eu/>

<https://eit.europa.eu/our-activities/call-for-eit-communities/2021/faq>

https://european-union.europa.eu/institutions-law-budget/institutions-and-bodies/search-all-eu-institutions-and-bodies/european-institute-innovation-and-technology-eit_es

Les KIC web: <https://eit.europa.eu/global-challenges/about-our-communities>

Projectes finançats web: <https://eit.europa.eu/our-communities/eit-innovation-communities/grants-awarded>